



ESPAI D'ESTIMULACIÓ MULTISENSORIAL

LA SOLUCIÓ QUE APORTA BENESTAR EMOCIONAL I L'AUGMENT DE LA SENSACIÓ DE CALMA

Què és un espai d'estimulació multisensorial?

L'espai d'estimulació multisensorial és un espai o habitació dedicat a la relaxació i/o al treball, on hi ha estimulació que pot ser controlada, manipulada, intensificada, minvada, presentada de manera aïllada o combinada, que pot produir interacció passiva o activa, i que provoca la percepció de motivacions, interessos, lleure, relaxació en forma terapèutica i/o lliure.[1]

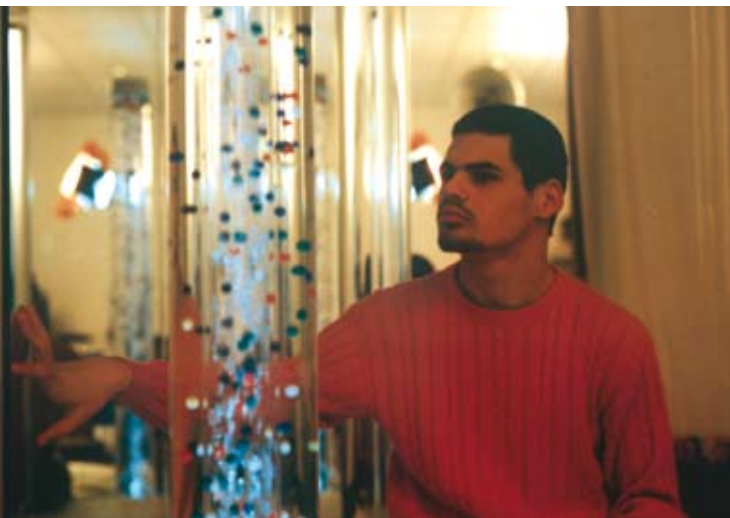
L'espai d'estimulació multisensorial és el lloc idoni i característic on aplicar el concepte snoezelen, concepte originat els anys 70 a Holanda per Jan Hulsegge i Ad Verheul. Snoezelen té com a objectiu proporcionar experiències sensorials agradables estimulant els sentits primaris, sense necessitat d'activitat intel·lectual i dins d'una atmosfera de confiança i relaxació.

És un espai adaptat per oferir estimulació multisensorial a persones que, per qualsevol raó, no poden gaudir plenament d'experiències sensorials.

Per a qui? Efectes de l'estimulació multisensorial. Snoezelen.

Inicialment, snoezelen es va introduir com una intervenció per a persones amb dificultats d'aprenentatge, basant-se en la justificació de reduir els efectes desagradables de la privació sensorial. A causa d'una capacitat cognitiva reduïda, les persones amb dificultats d'aprenentatge estan menys preparades per explorar el seu entorn buscant estímuls sensorials i, per tant, resten privats d'una estimulació sensorial adequada.

Es va observar que l'expressió de les emocions i els comportaments negatius, com aquells obertament desestabilitzants, autoestimulants i apàtics, està associada amb la privació sensorial [3,4,5]. A l'adoptar un enfocament no directiu i simplificador, snoezelen permet que les persones amb funcions cognitives reduïdes responguin a estímuls sensorials en un ambient positiu i relaxat [6,7].



Què s'hi pot fer dins d'un espai multisensorial?

Un estudi [2] de la Unitat Psiquiàtrica del Kwai Chung Hospital de Hong Kong enumera nou funcions que poden realitzar-se dins d'un espai multisensorial:

- Relaxar-se.
- Desenvolupar la confiança en un mateix.
- Autocontrolar-se.
- Incentivar l'exploració i les capacitats creatives.
- Establir una bona comunicació amb el personal que condueix la sessió.
- Proporcionar situacions de lleure i benestar.
- Promoure la capacitat d'elecció.
- Augmentar la durada del temps d'atenció i concentració.
- Reduir els canvis i les alteracions conductuals.



On és necessari un espai multisensorial?

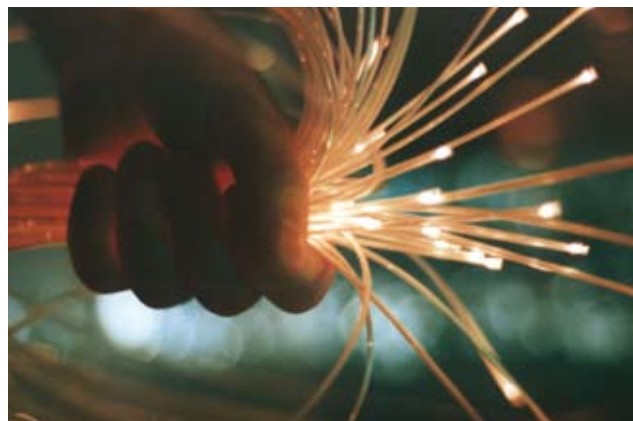
L'espai multisensorial esdevé un recurs útil a tot arreu on hi hagi persones amb afectacions, temporals o definitives, de les seves capacitats físiques, psíquiques o sensorials, originades des del naixement, sobrevingudes o causades pel normal envelliment.

És present a escoles, centres de desenvolupament infantil i atenció precoç, centres residencials i centres de dia per a persones grans o amb discapacitat, geriàtrics, hospitals, centres de salut mental, centres materno-infantils i unitats de nounats, clíniques del dolor, etc.

El "per què" d'un espai multisensorial.

Tot i que queda un llarg camí d'investigació, ja ha estat documentat el valor de les intervencions multisensorials en la promoció de la relaxació i de canvis conductuals positius (Deakin 1995, Hutchinson 1994).

Tanmateix, M. José Cid en el treball "Estimulació sensorial en un espai snoezelen en persones adultes



amb greu discapacitat intel·lectual” (Publicacions URV, 2010) argumenta i conclou que el fet de participar en una sessió snoezelen incrementa la qualitat de vida de les persones amb greu discapacitat intel·lectual, donat el significatiu augment del benestar emocional i del nivell de relaxació mesurats després de dur a terme les sessions snoezelen en el cent per cent dels casos .

Respecte a l’atenció de la demència, es troba bibliografia amb referències sobre snoezelen utilitzat habitualment com modalitat terapèutica a quatre àrees:

- 1)** Reducció de comportaments de mala adaptació i augment de comportaments positius.
(Baker 1997, Hope 1998, Long 1992).
- 2)** Promoció d’un estat d’ànim i estat afectiu positius.
(Baker 1997, Pinkney 1997).
- 3)** Possibilitat d’interacció i comunicació.
(Spaull 1998).
- 4)** Promoció d’una relació d’atenció i reducció de l’estrès en l’atenció.
(McKenzie 1995, Savage 1996).

handycat



HANDYCAT: EL VALOR AFEGIT

Una sala d’estimulació multisensorial és una inversió relativament important, mereixedora de ser ben utilitzada. Volem convertir-nos en el vostre col·laborador, conèixer les vostres necessitats, ajudar-vos a escollir els materials, preparar els plànols d’instal·lació i, evidentment, assegurar-vos un bon servei postvenda.

En els nostres espais tot queda a mà i tot és acces-sible fàcilment. Cada detall està minuciosament pensat per fer més senzilla la preparació de la sessió i dedicar més temps a l’atenció directa a l’usuari.

Si és el vostre desig fer una operació “claus en mà”, estem igualment preparats per realitzar eficaçment la instal·lació dels materials i de la xarxa elèctrica. També ens ocuparem de proporcionar-vos formació a càrrec d’experts professionals i, arribat el cas, facilitar-vos el contacte amb investigadors.

Aquesta és la tasca que portem fent des del 1996, any que Handycat va comercialitzar per primer cop a Espanya un espai d’estimulació multisensorial. D’aleshores ençà, ja son centenars els clients que han confiat en Handycat.



L'espai multisensorial possibilita un estat de tranquil·litat global de la persona i un despertar dels seus sentits

NOTES I BIBLIOGRAFIA

(1) Pagliano, P. J. (1999). Multisensory environments. London: David Fulton Publishers

(2) H.W. Kwok, Y.F. To, H.F. Sung: The application of a multisensory room for people with learning disabilities. Hong Kong Medical Journal, 9(2):122-6, 2003

(3) [Cariaga J, Burgio L, Flynn W, Martin D. A controlled study of disruptive vocalizations among geriatric residents in nursing homes. Journal of the American Geriatrics Society 1991;39:501-7

(4) Cohen-Mansfield J, Werner P. Typology of disruptive vocalizations in older persons suffering from dementia. International Journal of Geriatric Psychiatry 1997;12:1079-91

(5) Hallberg IR, Edberg AK, Nordmark A. Daytime vocal activity in institutionalized severely demented patients identified as vocally disruptive by nurses. International Journal of Geriatric Psychiatry 1993;8:155-64

(6) Baker R, Bell S, Baker E, Gibson S, Holloway J, Pearce R, Dowling Z, Thomas P, Assey J, Wareing LA. A randomized controlled trial of the effects of multi-sensory stimulation (MSS) for people with dementia. British Journal of Clinical Psychology 2001;40(1):81-96

(7) Hope K. The effects of multisensory environments on older people with dementia. Journal of Psychiatric and Mental Health Nursing 1998;5:377-85