



# ESPACIO DE ESTIMULACIÓN MULTISENSORIAL

LA SOLUCIÓN QUE APORTA BIENESTAR EMOCIONAL E INCREMENTA LA SENSACIÓN DE CALMA

## ¿Qué es un espacio de estimulación multisensorial?

Un espacio de estimulación multisensorial es aquel espacio o habitación dedicado a la relajación y/o al trabajo, adonde existe estimulación que puede ser controlada, manipulada, intensificada, disminuida, presentada de manera aislada o combinada, que puede producir interacción pasiva o activa, y que provoca la percepción de motivaciones, intereses, ocio, relajación en forma terapéutica y/o libre.[1]

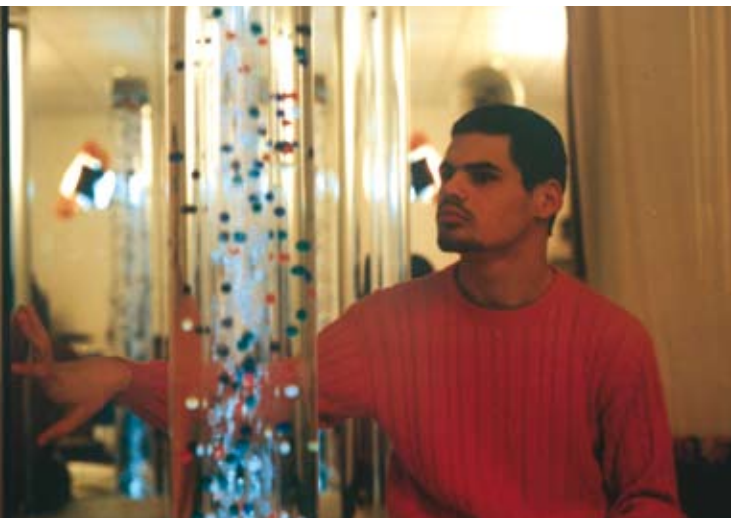
El espacio de estimulación multisensorial es el lugar idóneo y característico donde aplicar el concepto snoezelen, concepto originado en los años 70 en Holanda por Jan Hulsegge y Ad Verheul. Snoezelen tiene como objetivo proporcionar experiencias sensoriales agradables estimulando los sentidos primarios, sin necesidad de actividad intelectual y dentro de un ambiente de confianza y relajación.

***Es un espacio adaptado para ofrecer estimulación multisensorial a personas que, por cualquier razón, no pueden disfrutar plenamente de experiencias sensoriales.***

## ¿Para quién? Efectos de la estimulación multisensorial. Snoezelen.

Inicialmente, snoezelen se introdujo como una intervención para personas con dificultades de aprendizaje, basándose en la justificación de reducir los efectos desagradables de la privación sensorial. A causa de una capacidad cognitiva reducida, las personas que presentan dificultades de aprendizaje están menos preparadas para explorar su entorno buscando estímulos sensoriales y, por tanto, permanecen privadas de una estimulación sensorial adecuada.

Se observó que la expresión de las emociones y los comportamientos negativos, como aquellos manifiestamente desestabilizantes, autoestimulantes y apáticos, está asociada con la privación sensorial [3,4,5]. Al adoptar un enfoque no directivo y simplificador, snoezelen permite que las personas con funciones cognitivas reducidas respondan a estímulos sensoriales en un ambiente positivo y relajado [6,7].



### ¿Qué se puede hacer dentro de un espacio multisensorial?

Un estudio [2] de la Unidad Psiquiátrica del Kwai Chung Hospital de Hong Kong enumera nueve acciones que se pueden llevar a cabo dentro de un espacio multisensorial:

- Relajarse.
- Fomentar la confianza en uno mismo.
- Autocontrolarse.
- Incentivar la exploración y las capacidades creativas.
- Establecer una buena comunicación con el personal que conduce la sesión.
- Proporcionar situaciones de ocio y bienestar.
- Impulsar la capacidad de elección.
- Aumentar la duración del tiempo de atención y concentración.
- Reducir los cambios y las alteraciones conductuales.



### ¿Dónde es necesario un espacio multisensorial?

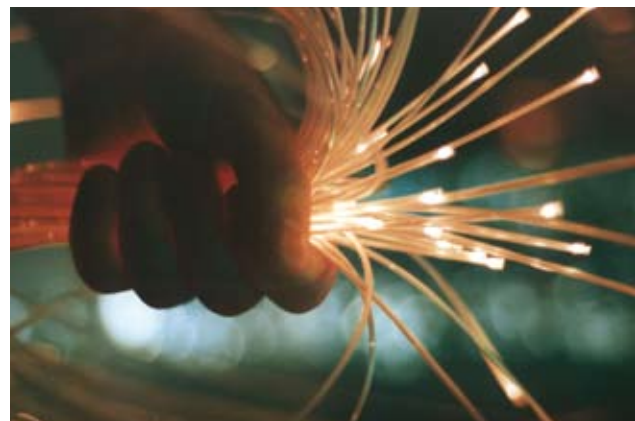
El espacio multisensorial es un recurso imprescindible en cualquier lugar donde se encuentren personas con afectaciones, temporales o definitivas, de sus capacidades físicas, psíquicas o sensoriales, originadas desde el nacimiento, sobrevenidas o causadas por el normal envejecimiento. Está presente en colegios, centros de desarrollo infantil y atención precoz, centros residenciales y centros de día para personas mayores o para personas con discapacidad, geriátricos, hospitales, centros de salud mental, centros materno-infantiles, unidades de clínica del dolor, etc.

### El “porqué” de un espacio multisensorial.

A pesar de quedar un largo camino de investigación, ya ha sido documentado el valor de las intervenciones multisensoriales en la promoción de la relajación y de los cambios conductuales positivos (Deakin 1995, Hutchinson 1994).

Asimismo, M. José Cid en el trabajo “estimulación sensorial en un espai snoezelen en persones adultes amb greu discapacitat intel·lectual” (Publicacions URV, 2010) argumenta y concluye que el hecho de participar





en una sesión snoezelen incrementa la calidad de vida de las personas con grave discapacidad intelectual, dado el significativo aumento del bienestar emocional y del nivel de relajación medidos después de llevar a cabo las sesiones snoezelen en el ciento por ciento de los casos.

Respecto a la atención de la demencia, existen referencias bibliográficas sobre snoezelen utilizado habitualmente como modalidad terapéutica en cuatro áreas:

- 1)** Reducción de comportamientos de mala adaptación y aumento de comportamientos positivos. [Baker 1997, Hope 1998, Long 1992].
- 2)** Fomento de un estado de ánimo y estado afectivo positivos. [Baker 1997, Pinkney 1997].
- 3)** Posibilidad de interacción y comunicación. [Spaull 1998].
- 4)** Impulso de una relación de atención y reducción del estrés en la atención [McKenzie 1995, Savage 1996].

handycat



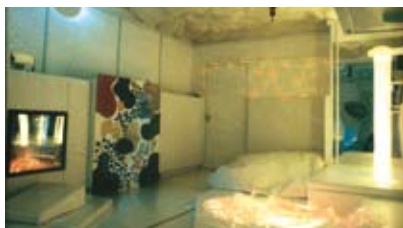
## HANDYCAT: EL VALOR AÑADIDO

Una sala de estimulación multisensorial es una inversión relativamente importante, merecedora de ser bien utilizada. Queremos convertirnos en vuestro colaborador, conocer vuestras necesidades, ayudaros a escoger los materiales, preparar los planos de instalación y, evidentemente, aseguraros un buen servicio post-venta.

En nuestros espacios todo queda a mano y todo es sumamente accesible. Cada detalle está minuciosamente pensado para hacer más sencilla la preparación de la sesión y dedicar más tiempo a la atención directa al usuario.

Si vuestro deseo es una operación "llaves en mano", estamos igualmente preparados para realizar eficazmente la instalación de todos los materiales y de la red eléctrica.

También nos ocuparemos de proporcionaros formación a cargo de expertos profesionales y, llegado el caso, facilitaros el contacto con investigadores. Esta es la tarea que venimos realizando desde 1996, año que Handycat comercializó por primera vez en España un espacio de estimulación multisensorial. Hoy, tenemos la satisfacción de contar por centenares los clientes que han confiado en Handycat.



***El espacio multisensorial proporciona un estado de calma global de la persona y un despertar de sus sentidos.***

## NOTAS Y BIBLIOGRAFÍA

(1) Pagliano, P. J. (1999). Multisensory environments. London: David Fulton Publishers

(2) H.W. Kwok, Y.F. To, H.F. Sung: The application of a multisensory room for people with learning disabilities. Hong Kong Medical Journal, 9(2):122-6, 2003

(3) Cariaga J, Burgio L, Flynn W, Martin D. A controlled study of disruptive vocalizations among geriatric residents in nursing homes. Journal of the American Geriatrics Society 1991;39:501-7

(4) Cohen-Mansfield J, Werner P. Typology of disruptive vocalizations in older persons suffering from dementia. International Journal of Geriatric Psychiatry 1997;12:1079-91

(5) Hallberg IR, Edberg AK, Nordmark A. Daytime vocal activity in institutionalized severely demented patients identified as vocally disruptive by nurses. International Journal of Geriatric Psychiatry 1993;8:155-64

(6) Baker R, Bell S, Baker E, Gibson S, Holloway J, Pearce R, Dowling Z, Thomas P, Assey J, Wareing LA. A randomized controlled trial of the effects of multi-sensory stimulation (MSS) for people with dementia. British Journal of Clinical Psychology 2001;40(1):81-96

(7) Hope K. The effects of multisensory environments on older people with dementia. Journal of Psychiatric and Mental Health Nursing 1998;5:377-85